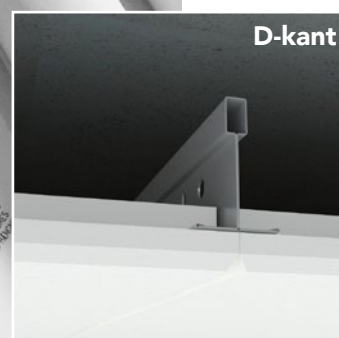
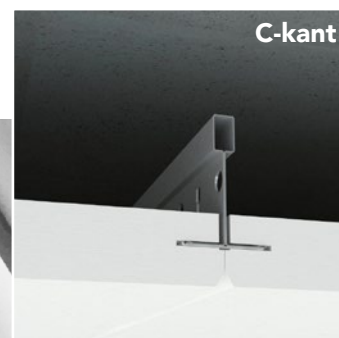


Rockfon® System XL T24 D™

Systembeskrivelse



Skjult profilsystem Ubrutt design

- Elegant, ubrutt design
- Demonterbar for adgang til installasjoner
- Monteret i et standard T24 full høyde profilsystem
- 33% færre pendler sammenlignet med andre D systemer

Beskrivelse

Rockfon System XL T24 D er et skjult profilsystem som gir et elegant, ubrutt himlingsuttrykk. Systemet er raskt å installere sammenlignet med de tradisjonelle skjulte profilsystemene. Dette skyldes de færre komponentene og innfestningene.

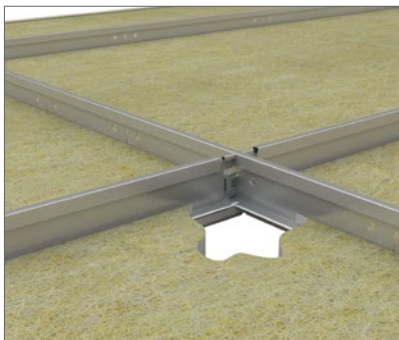
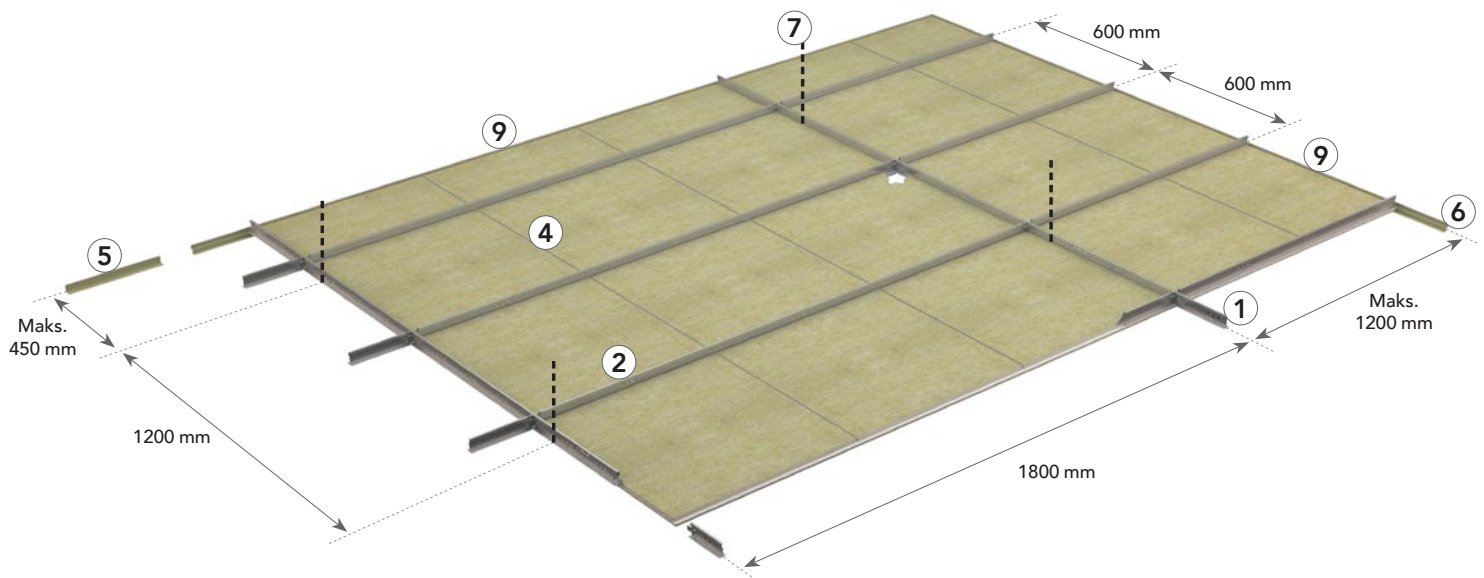
Ved montering av Rockfon System XL T24 D plasseres bæreprøfilen pr. 1800 mm i stedet for pr. de tradisjonelle 1200 mm. Det medfører tid og plassbesparelser samtidig med at det skapes en meget elegant himling.

Prinsippene bak Rockfon System XL T24 D gjør systemet spesielt velegnet til større rom. Systemet kan monteres direkte på etasjeskilleren (minimum innbygningshøyde skal tas i betraktning) eller som nedhengt himling i ønsket høyde. 1/3 av himlingsplatene monteret i Rockfon System XL T24 D er fullt demonterbare, de andre 2/3 kan demonteres ved å trekke de ut av bæreprøfilene. Med Rockfon System XL T24 D benyttes det 33 % færre pendler, og du får dermed 30% mindre nivellering.

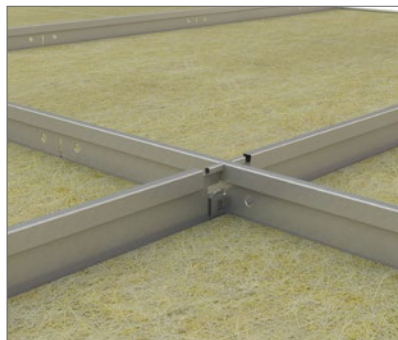
Systemet inkluderer bæreprøfiler, tverrprøfiler (i forskjellige lengder), kantprøfiler, pendler og forskjellig tilbehør.

Rockfon himlingsplater med D-kant i dimensjonene 600 x 600 og 900 x 900* kan monteres i Rockfon System XL T24 D. Tverrprøfilene har et spesielt utviklet "klikk", som sikrer en enkel og rask montasje og demontasje.

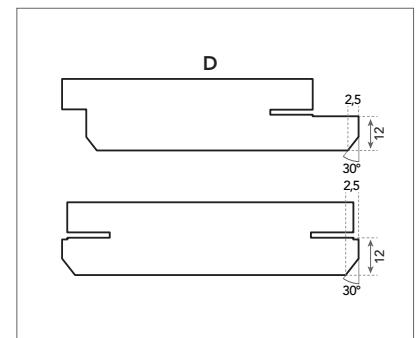
* Ved bruk av 900 x 900 mm plater er bæreprøfilene plassert med avstand 900 mm og tverrprøfilene med avstand 2700 mm. Avstandsholdere er plassert på hver side av tverrprøfilen med en avstand til denne på 450 mm.



Klikksystemet gir en enkel og rask (de) montering.



Bæreprøfiler og tverrprøfiler har alle en høyde på 38 mm, som sikrer høy stabilitet og bedre integrasjonsmuligheter med armaturer.



D-kant detalj.

Systemkomponenter og forbruk

Plate		Chicago Metallic T24 Click 2890				Kantprofiler		Tilbehør			
		1	2	2	3	4	5	6	7	8	9
D-kant		Bæreprofil T24 Click 3600	Tverrprofil T24 Click 900	Tverrprofil T24 Click 1800	Avstands- holder	Avstivning- profil	Kantprofil 24 x 24	Skyggefuge- profil	Pendel	Direktefeste	Kantfjær FIXT
Modulmål (mm)	Forbruk/m ²										
600 x 600	2,78 stk./m ²	0,56 lm./m ²	-	1,67 lm./m ²	-	-	1)	1)	0,46 stk./m ²	0,46 stk./m ²	1)
900 x 900	1,23 stk./m ²	1,11 lm./m ²	0,37 lm./m ²	-	0,78 lm./m ²	1,48 lm./m ²	1)	1)	0,93 stk./m ²	0,93 stk./m ²	1)

1) Forbruk avhenger av rommets størrelse.

Plate - D kant



Chicago Metallic T24 Click 2890

1. Bæreprofil T24 Click 3600



2. Tverrprofil T24 Click 900 - 1800

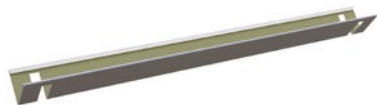


Kantprofiler

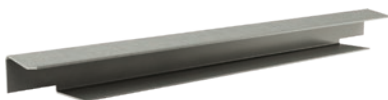
5. Vinkelkantprofil 24 x 24



3. Avstandsholder



4. Avstivningsprofil



6. Skyggefugeprofil



Tilbehør

7. Pendel



8. Direktefeste



9. Kantfjær FIXT



Egenskaper



Systembæreevne

		Maks. belastning (kg/m ²)	
Pendelavstand (mm)	Modulmål (mm)	Maks. 2,5 mm nedbøyning	Maks. 4,0 mm nedbøyning
1200	600 x 600	3,3	5,7
1200	900 x 900	10,2	16,5

Ved bruk av 900 x 900 mm plater anbefales bruk av avstandsholdere og avstivningsprofiler.
Kontakt Rockfon for mer info.

Systembæreevne er bestemt ut fra en maks. nedbøyning av de enkelte komponenter tilsvarende 1/500 av spennvidden eller den akkumulerte nedbøyningen av alle konstruksjonskomponenter som ikke overskrider 2,5 eller 4,0 mm. Bæreevnen er oppgitt som jevnt fordelt last i kg/m², platevekten er ikke tatt med.



Korrosjonsbestandig

Klasse B (EN13964)



Demonterbar

1/3 av platene som er montert i Rockfon System XL T24 D er fullt demonterbare, de andre 2/3 kan demonteres ved å trekke dem ut av bæreprofilene.



Brannmotstandsevne

Visse Rockfon himlinger har blitt testet og klassifisert i henhold til den europeiske standard EN 13501-2 og/eller nasjonale standarder. Vennligst kontakt Rockfon.

Velegnede plater

Alle Rockfon plater med D-kant i dimensjonene nevnt nedenfor kan installeres i Rockfon System XL T24 D.

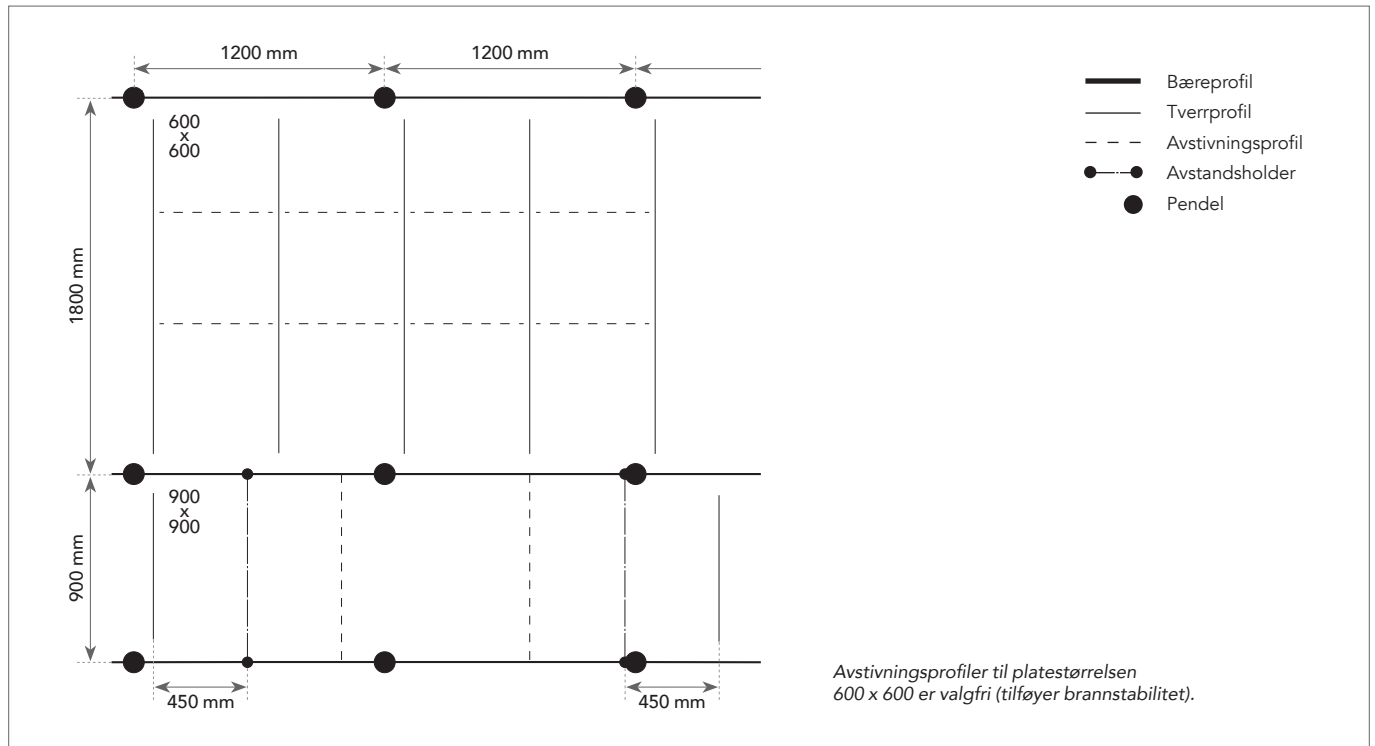
		Modulmål (mm)	
Plater	Platetykkelse (mm)	600 x 600	900 x 900
Rockfon Blanka®	20	•	
Rockfon Blanka®	25		•
Rockfon Blanka® dB	30-50	•	
Rockfon® Sonar®	20	•	
Rockfon® Sonar®	25		•
Rockfon® Sonar® dB	30-50	•	
Rockfon Color-all®	20	•	

Systeminstallasjon

Layoutmuligheter og plassering av pendler

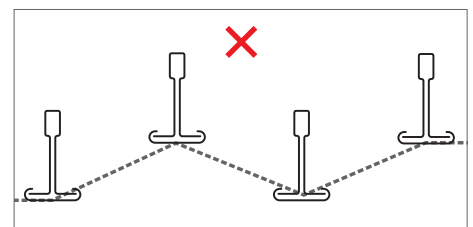
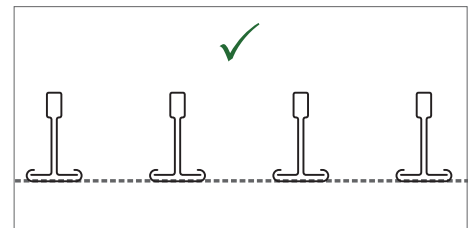
Rockfon plater med D-kant kan installeres i Rockfon System XL T24 D.

Nedenfor vises layoutmuligheter avhengig av platestørrelsen.

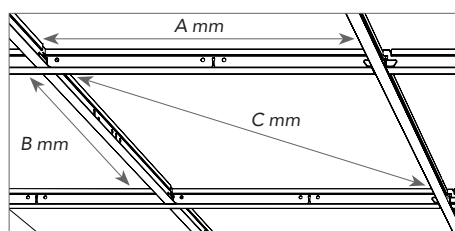


Installasjonskrav

Under og etter installasjon av profiler er det viktig å kontrollere at T-profilene er montert vannrett. Rockfon anbefaler en maksimal nivåforskjell på +/- 1 mm mellom profilene, og denne bør ikke akkumuleres. Denne toleransen er gjeldende for alle retninger.



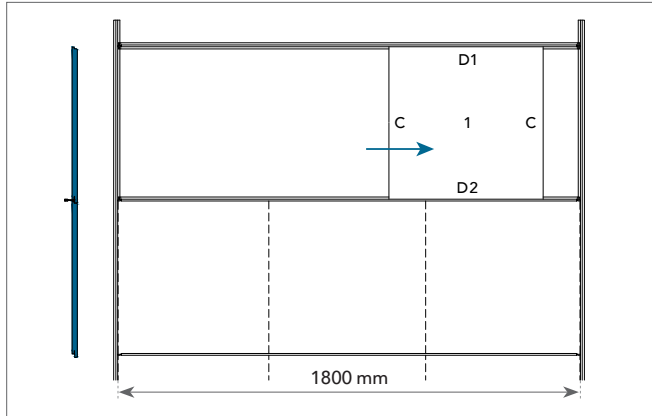
Det er samtidig viktig å kontrollere at det er en rett vinkel (90°) mellom bæreprfiler og tverrprofiler. Dette gjøres enkelt ved å sammenligne de to diagonalene. Se de anbefalte diagonalmålt og toleranser.



Modulmål (A x B)	Diagonal (C)	Tolerance
mm		
1800 x 600	1867,1	+/- 1,0
2700 x 900	2815,7	

Platemontasje

600 x 600



900 x 900

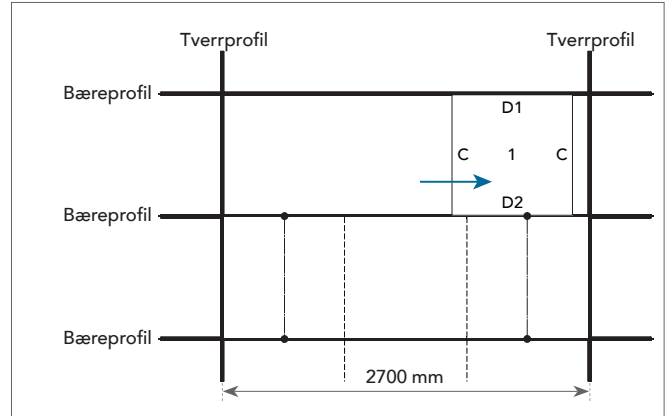


Plate 1. Installasjonen starter med plassering av den første Rockfon platen som plasseres mellom to tverrprofiler, C-kanten er låst i bæreprofilen. For 900 x 900 er profilene omvendt.

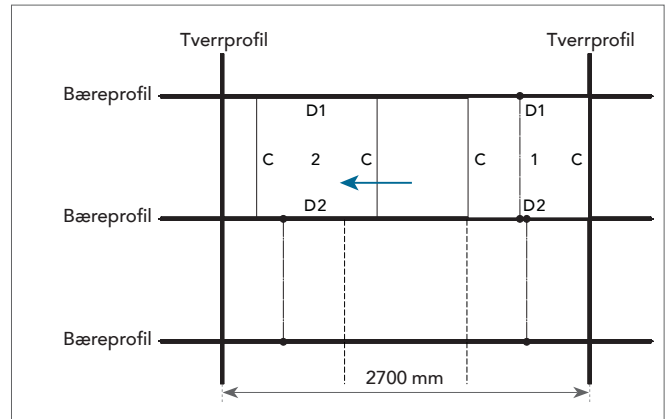
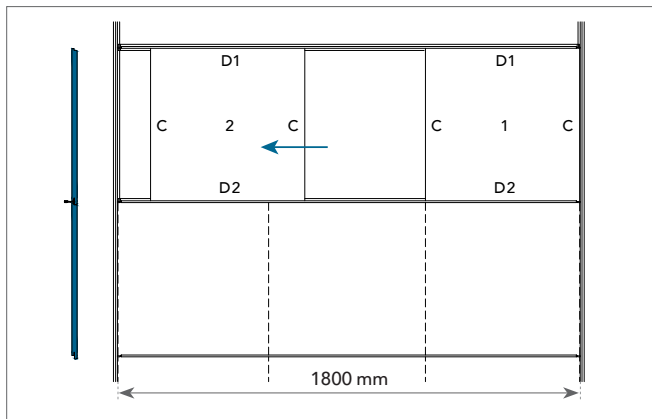


Plate 2. Samme metode benyttes ved montasje av neste plate, i motsatte side.

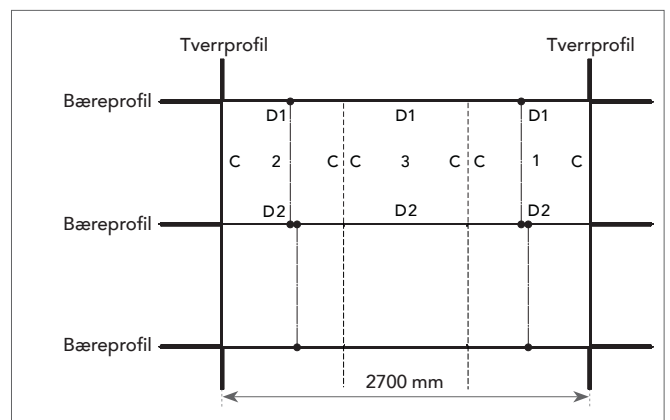
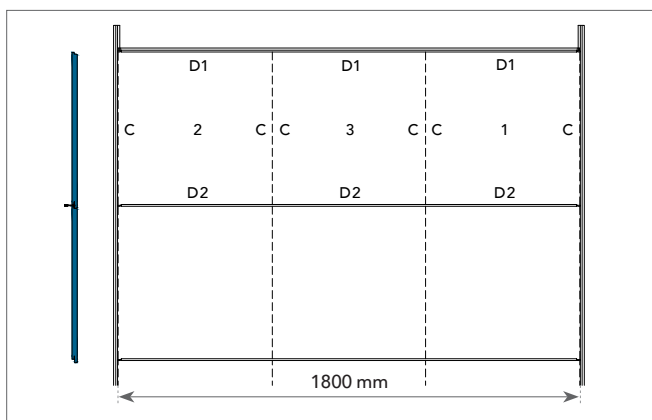


Plate 3. Den siste platen monteres mellom de to første platene. Denne platen er fullt demonterbar. Langs vegg anbefales det å låse platen med en kantfær.

Demontering

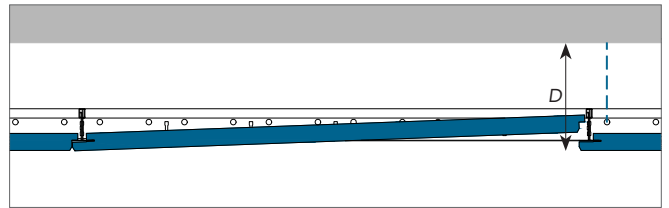
Den midterste platen (plate 3) er etter montering fullt demonterbar. For demontering, trykk forsiktig på midten av platen, løft opp og demonter den. Heretter kan de to andre platene fjernes ved å trekke de ut av bæreprofilene og løfte dem av tverrprofilene. For 900 x 900 er profilene omvendt.

Minste innbygningshøyde

Himlingsplater installert i Rockfon System XL T24 D er fullt demonterbare.

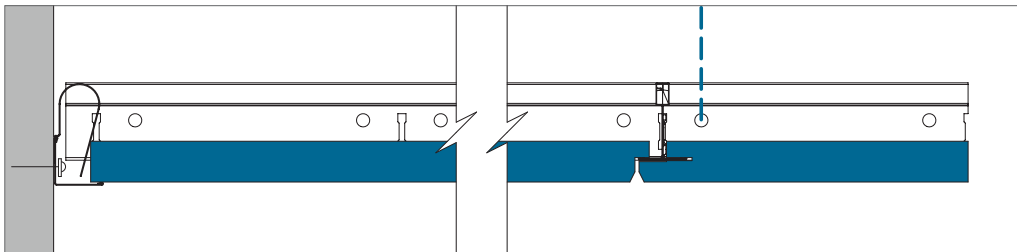
Installasjonshøyden er definert som avstanden fra undersiden av platen til undersiden av etasjeskilleren, hvor pendler er festet. D er minimumshøyden for enkel montasje og demontasje.

Platetykkelse	Modulmål	D
mm		
20-25	600 x 600, 900 x 900	100
30	600 x 600	112
40	600 x 600	112
50	600 x 600	112

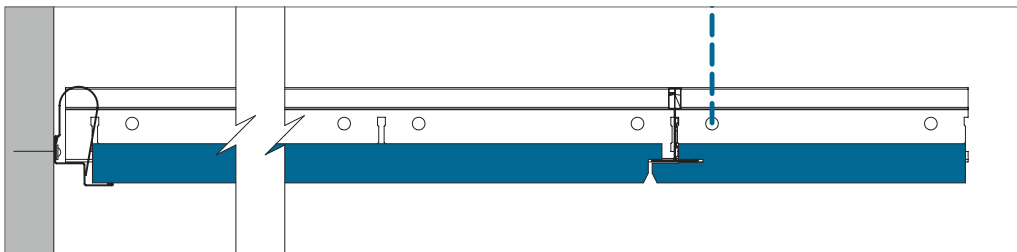


Kantavslutninger

Nedenfor er vist eksempler på kantavslutninger. Ytterligere detaljer kan finnes på www.rockfon.no



Kantavslutning med kantprofil. Husk alltid å låse platen med kantfjær.



Kantavslutning med skyggefugeprofil. Husk alltid å låse platen med kantfjær.

Integrasjon av armaturer

Rockfon himlingsplater er enkle å tilpasse, noe som gjør det meget enkelt å integrere ventilasjons- og lysarmaturer i en Rockfon himling.

Tilpasninger kan utføres med en hobbykniv.

Hvis himlingen skal kunne bære ytterligere belastninger, anbefaler Rockfon ekstra tiltak i form av trykkfordelende avlastningsplater eller avlastningsstenger som hviler på profilsystemet, som overfører vekten av den installerte armaturen til profilsystemet. Ved bruk av avlastningsstenger bør du være oppmerksom på at himlingsplaten kun er understøttet av profilsystemet på to sider. Størrelsen av avlastningsplaten bør ikke være større enn platens eksakte mål, og vi anbefaler å benytte ekstra pendler til motvirkning av nedbøyning.

Ved bruk av avlastningsstenger til å bære vekten av andre installasjoner anbefaler vi et spenn på maksimalt 600 mm, og hvis det er nødvendig, anbefales det å bruke flere pendler til å motvirke potensiell nedbøyning.

Når du skal installere modulbelysning i Rockfon System XL T24 D, må du være oppmerksom på det spesielle kantdesignet og modulstørrelsen av denne systemløsningen. På grunn av det asymmetriske designet av kantene på platen bør det velges en spesiell type armatur med tanke på å skape en estetisk og godt nivellert himlingsflate. Den nøyaktige størrelsen av himlingsplaten er veldig nært modulmålet, og forsiden av platen er ca. 12 mm under den nederste delen av T-profilen.

Planlegging

En grundig planlegging og tilrettelegging av installasjonsprosessen vil gi mindre merarbeid og færre skader på himlingsplatene.

Rockfon anbefaler å gå gjennom installasjonsarbeidet grundig og i god tid med andre installatører som skal arbeide i eller nær himlingen. Ved å gjøre dette unngås beskadigede og støvete himlingsplater lettere, hvilket reduserer prosjektkostningene.

Oversikt over systembæreevne

	Installasjonsvekt		
	< 0,25 kg/stk.	0,25 ≥ 3,0 kg/stk.	> 3,0 kg/stk.
Mindre tekniske installasjoner; Spoter, downlights, høyttaler, ventilasjon, mm.	Tegning A	Tegning B	Individuelt nedpendlet
Større tekniske installasjoner; Større lamper, høyttaler, ventilasjon, osv.	Tegning A	Tegning B	Individuelt nedpendlet
Modulbelysning og ventilasjonsarmaturer til direkte montasje i profilsystem.	Tegning C; Systembæreevne (hvis vekten er jevnt fordelt over profilene i kg/m ²)		Individuelt nedpendlet

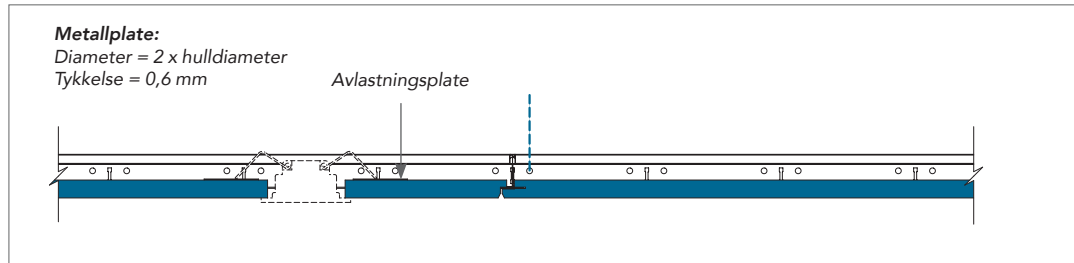
Ved integrering av installasjoner i Rockfon System XL T24 D bør du alltid følge det lokale bygningsreglementet, hvis kravene er strengere enn de anbefalinger Rockfon har nevnt i ovenstående tabell.

Kontakt Rockfon for mer informasjon om egnede lysarmaturer, tilbehør og tilgjengeligheten av CAD tegninger av de forskjellige installasjoner integrert i Rockfon System XL T24 D.

Tegning A

Integrasjon av en spotlight, røykvarsler, høyttaler mm. (som veier <math><0,25\text{ kg/stk.}</math>).

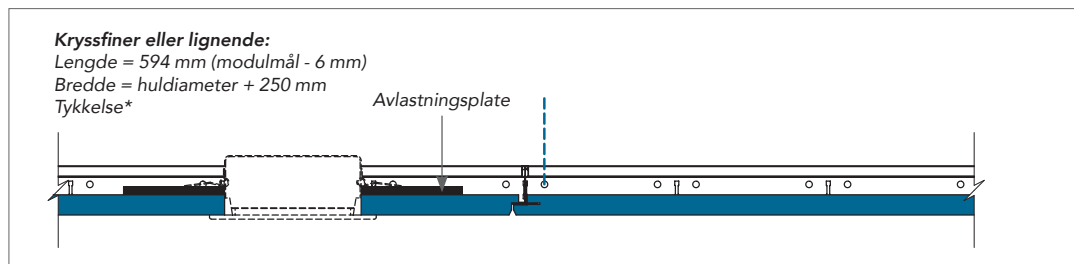
Rockfon anbefaler å installere spotter og andre lysarmaturer sentrert i platen.



Tegning B

Integrasjon av en spotlight, lysarmatur, røykvarsler, høyttaler mm. (som veier $0,25 \geq 3,0$ kg/stk.).

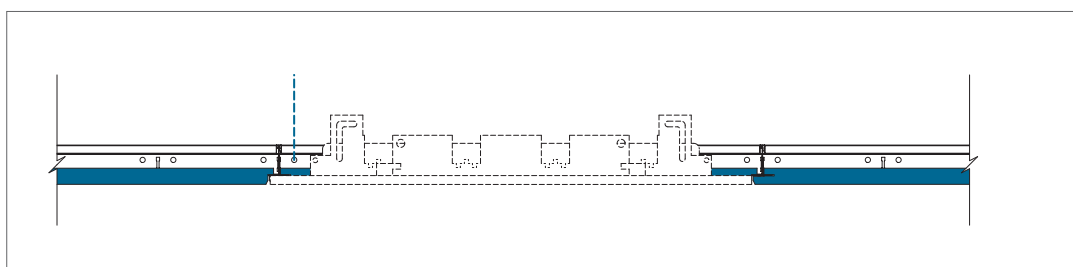
Det anbefales sterkt å benytte en passende avlastningsplate til å overføre belastningen til profilsystemet (som vist på tegning) eller å benytte avlastningsstenger. Det anbefales også å bruke ekstra pendler for å unngå nedbøyning, samt ved montasje av lysarmaturer sentrert i platen.



* Tykkelse av kryssfiner- eller metallplaten skal tilpasses til vekt, størrelse og posisjon av installasjonen (f.eks. spotter eller høyttaler). Kryssfiner- eller metallplaten må ikke bøye ned etter installasjonen.

Tegning C

Integrasjonen av en moduloppbygget lys- eller ventilasjonsarmatur (jevnt fordelt i profilsystemet), som maks. veier systemets bæreevnekapasitet. Hvis det forventes at systembæreevnen overstiges, anbefales det sterkt å nedpendle installasjonen individuelt. Alternativt kan du bruke armaturer med avlastningsarmer på minimum to av sidene til å sende vekten av armaturet til toppen av profilen. Dette reduserer risikoen for en T-rotasjon.



Spesialløsning

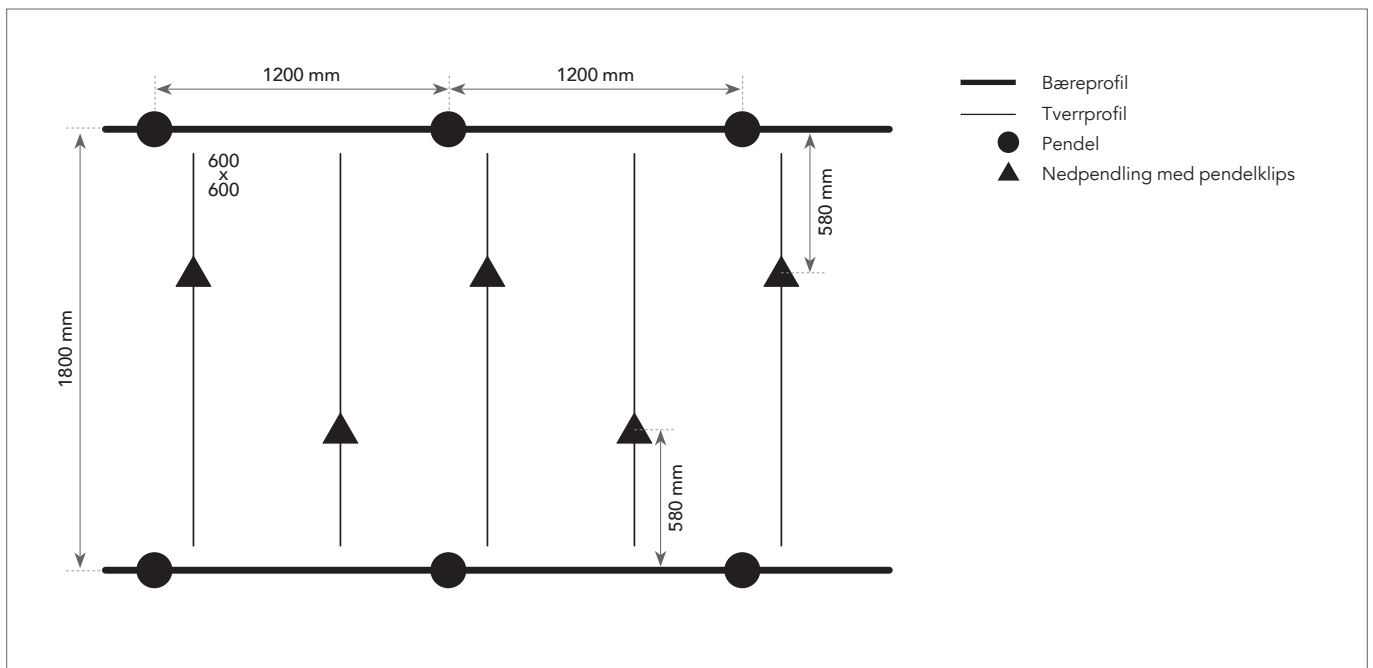
Pendelklips

Pendelklips benyttes til tverrprofiler i kombinasjon med justerbare pendler for å lette installasjonen av D-kant himlingsplater med en tykkelse på over 35 mm. Denne løsningen kan også benyttes ved ekstra vekt fra andre installasjoner.



Layout og plassering av pendler ved bruk av pendelklips

Himlingsplatene Rockfon Activity og dB med D-kant kan installeres i Rockfon System XL T24 D. For å unngå nedbøyning av profilsystemet, bør det benyttes en ekstra pendel til opphengning av tverrprofilen. Se plassering nedenfor.



Generelle installasjonsanbefalinger

Avslutning mellom himling og vegg eller annen loddrett flate

Kantprofilen skal festes til den loddrette flaten i ønsket høyde ved hjelp av korrekt innfesting pr. 300 mm. Sørg for at skjøter mellom profilene er tette og pene, og at det ikke er knekk mellom profiler, slik at de forblir i nivå. Bruk så lange kantprofiler som mulig for å oppnå det beste resultatet. Det anbefales å bruke profiler som er min. 300 mm lange.

Treprofiler, treskyggelister og metallskyggelister

Treskyggelister bør ikke benyttes med brannsikre himlinger.

Avslutning mellom himling og buet loddrett veggflate

Bruk av valsede kantprofiler er den mest korrekte metoden her. Kontakt Rockfon for mer informasjon om valsede kantprofiler.

Hjørner

Kantprofiler bør skjæres i gjæring ved hjørner. Skjøter med kantprofiler som overlapper hverandre kan utføres ved innvendige hjørner, når det benyttes metallprofiler, med mindre annet er spesifisert.

Profilsystem

Med mindre noe annet er angitt, bør himlingen monteres symmetrisk og fra midten av rommet og ut. Pendler skal festes til bæreprøfilen pr. 1200 mm (eller mindre hvis det er ekstra belastning). Der det er mulig bør kantplater være større enn 200 mm i bredden.

Bæreprøfilen skal plasseres med en avstand på 1800 mm til 600 x 600 mm modulstørrelser. Ved 900 x 900 mm modulstørrelse skal bæreprøfiler plasseres med en avstand på 900 mm.

For korrekt profilinstallasjon skal det sikres at T-profilene er perfekt avstemt vannrett, og at diagonal mål er like (se krav og toleranser på side 5). Bæreprøfilenes skjøter bør være forskutt, og det bør være en pendel plassert 150 mm til hver side av alle brannutstansinger og 450 mm fra enden av den bæreprøfilen, som ender ved en kantprofil.

Ytterligere pendler kan være nødvendige til å bære vekten av øvrige installasjoner i himlingen. Ved bruk av direktefeste bør det benyttes en stift til å låse direktefestet til bæreprøfilen.

Ilegging av plater

Det anbefales å benytte rene hansker med nitril eller PU-belegning ved ilegging av Rockfon platene for å unngå tilsmussing.

For å sikre best mulig arbeidsmiljø anbefaler vi at de installasjonsanvisningene som finnes på vår emballasje følges, samt at gjeldende arbeidspraksis på byggeplassen alltid følges.

Tilpasning foretas enkelt med en skarp kniv. Alle tilskårne kanter og gjennomføringer skal etterbehandles med kantmaling i henhold til gjeldende byggeforskrifter.

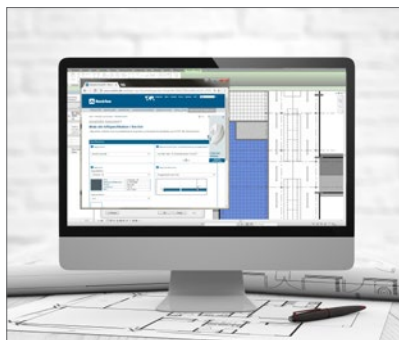
Merk: Visse plater med matt, plan overflate er retningsbestemte. For å sikre et ensartet uttrykk i den ferdige himlingen er det viktig at alle platene vender samme vei. Platens retning fremgår av en pil på baksiden av platen.

Verktøy

Rockfon har utviklet spesielle verktøy som er tilgjengelige på www.rockfon.no



Besøk vårt online CAD bibliotek eller BIM portal for å hjelpe deg i ditt prosjekt.



Generer beskrivelser på våre produkter på hjemmesiden.



Gå på oppdagelse i vårt store bibliotek av referanseprosjekter på vår hjemmeside.

Rockfon® er et registrert varemerke
tilhørende ROCKWOOL konsernet.

 twitter.com/RockfonOfficial

 linkedin.com/company/Rockfon-as/

 instagram.com/Rockfon_official/

 https://www.youtube.com/channel/UC8_RSaoZ1SAmRqRTbjLozSQ

11:2018 | Alle fargekoder som er nevnt her, er basert på NCS - Natural Colour System®, som tilhører og brukes på lisens fra NCS Colour AB, Stockholm (2012), eller på fargestandarden RAL. Rockfon er et registrert varemerke. Det tas forbehold for trykfeil samt for sortiments- og produkttekniske endringer uten forutgående varsel

Rockfon

AS ROCKWOOL

Besøksadresse:

Gjerdrums vei 19

0484 Oslo

Postadresse:

Postboks 4215 Nydalen

0401 Oslo

Tel: 22 02 40 00

Fax: 22 15 91 78

www.rockfon.no

